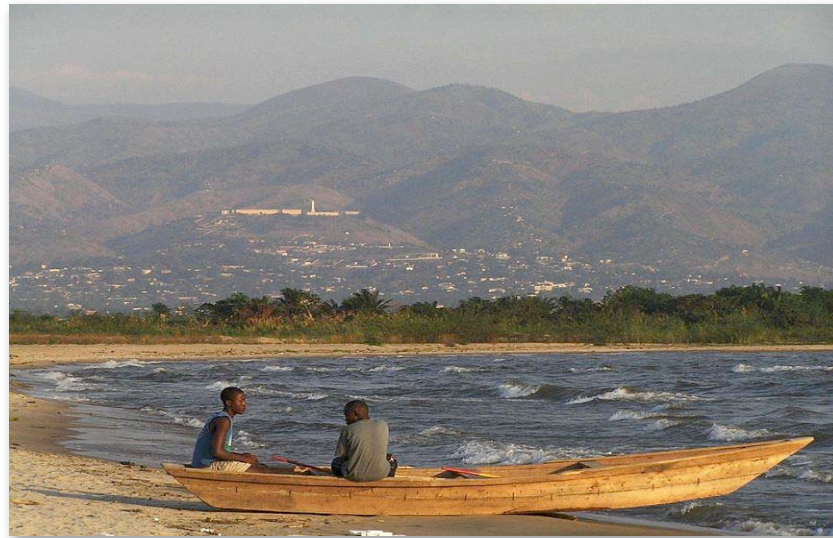


**OBSERVATOIRE DE LA RECONSTRUCTION ET DU DÉVELOPPEMENT
POST-CONFLIT DANS LA RÉGION AFRICAINE DES GRANDS LACS :
UN OUTIL D'INFLUENCE**



**ETUDE
EN SOUSCRIPTION**

INVESTISSEMENT & STRATEGIE GRANDS LACS



ISGL

©Décembre 2008

EXECUTIVE SUMMARY

La sortie de crise est un événement qui s'anticipe. De même, la reconstruction, pour être pérenne, doit s'inscrire dans une perspective de développement prenant en compte les réalités de niche et de terrain. Pour cela, les acteurs du développement, quels qu'ils soient, ont besoin d'informations locales, fiables, validées, actualisées, autant que d'analyses, de mises en perspective et d'indicateurs.

Répondre à ce besoin est l'objectif de notre projet d'Observatoire de la Reconstruction et du Développement post-conflit dans la région des Grands Lacs. La mise en œuvre de cet observatoire se fera en deux temps : tout d'abord un état des lieux, puis le développement de l'observatoire en lui-même. La faisabilité financière de ce projet repose sur un appel à souscription, sur la base de 15 000 € HT par souscripteur et de dix souscripteurs. Ils disposeront ainsi d'un outil unique par la qualité et la réalité des informations recueillies.

Le dossier qui suit présente le contexte régional, les traits essentiels de la problématique de reconstruction et de développement post-conflit, le détail des étapes de l'état des lieux et du développement de l'observatoire, ainsi que les principaux experts contribuant à ce projet tant sur place qu'en France et en Europe.

SOMMAIRE

P.4 - LA REGION : 5 - le contexte; 6 - constat; 7 - forces, faiblesses, opportunités, menaces pour les acteurs économiques.

P.8 - LE POST-CONFLIT : 9 - comment passer le cap du post-conflit; 10 - notre objectif; 11 - organisation du travail.

P.12 - L'ETAT DES LIEUX : 13 - caractéristiques de l'état des lieux; 14 - bénéfices de l'état des lieux; 15 - calendrier et phasing de l'état des lieux.

P.16 - L'OBSERVATOIRE DE LA RECONSTRUCTION ET DU DEVELOPPEMENT POST-CONFLIT : 17 - réalisation de l'observatoire; 18 - les produits de l'observatoire; 19 - rôle et mission de l'observatoire; 20 - méthodologie de l'observatoire; 21 - calendrier et phasing de l'observatoire; 22 - les outils de production, diffusion, communication, mise en valeur de l'observatoire.

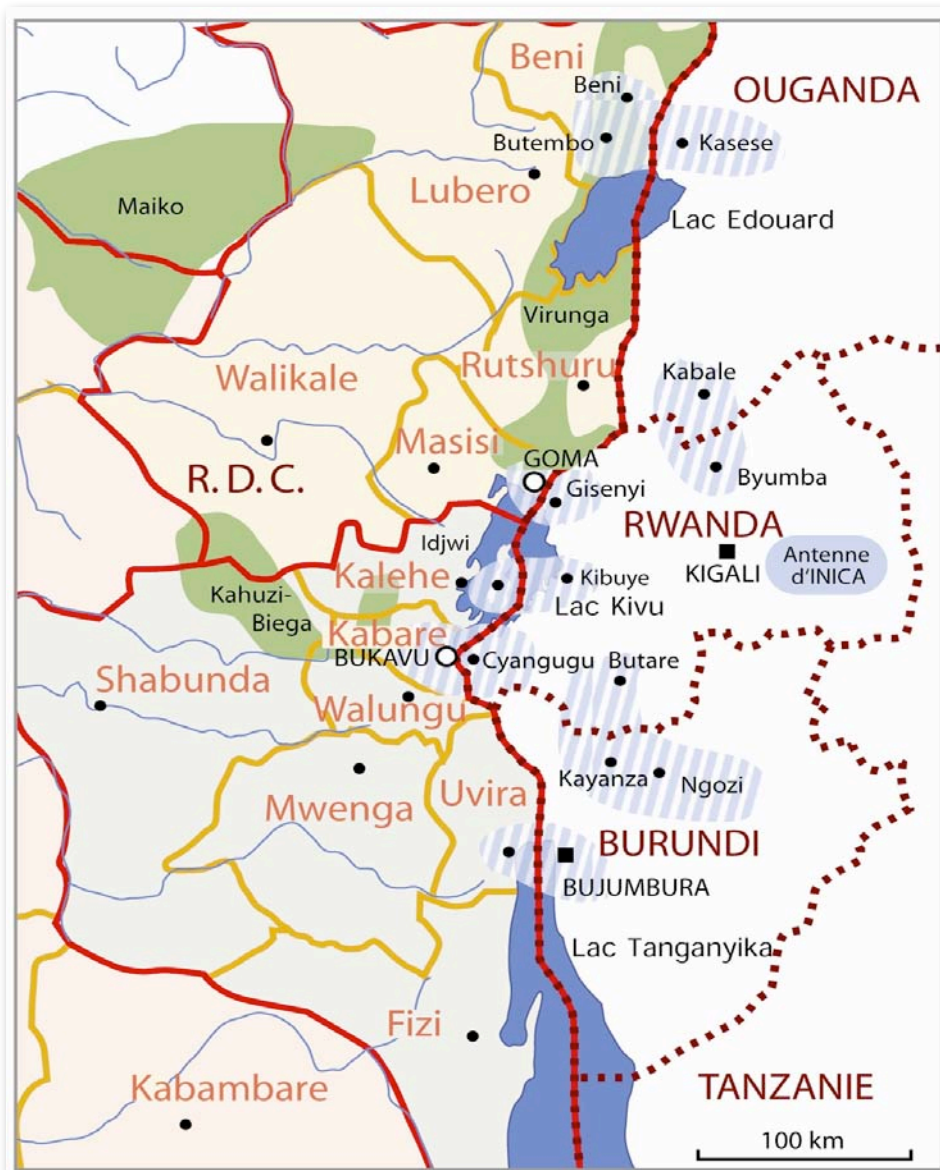
P.23 - ORGANISATION DU PROJET : 24 - organisation générale du projet; 25 - modèle économique; 26 - les initiateurs du projet; 27 - les experts attachés au projet; 28 - International Focus; 29 - ISGL.

P.30 - SOUSCRIPTION : 31 - modalités de souscription et conditions de réalisation; 32 - bulletin de souscription.

LA REGION



CONTEXTE



- La région des Grands Lacs : zone transfrontalière comprise entre le sud-ouest de l'Ouganda (Fort-Portal, Kasese et Kabale), le Rwanda (Ruhengeri, Kigali, Gisenyi, Cyangugu...), l'est de la RDC (Beni-Butembo, Goma, Bukavu et Uvira) et le Burundi (Ngozi, Bujumbura...).
- Une région au coeur d'une profonde recomposition géopolitique et économique aux retombées internationales.
- Position géographique stratégique et dynamiques économiques de forte croissance : aboutissement de grands corridors (Nord & Central) du commerce est-africain, connexions internationales.
- La population de la zone est estimée à plus de 15 millions d'habitants. Elle se caractérise par sa jeunesse, une mixité ethnique très élevée due aux mouvements migratoires et aux déplacements massifs de populations suite à des affrontements interethniques déclenchés à plusieurs reprises dans la Région.
- Le phénomène de populations « multi-déplacées » de guerre dans différents camps dans le Nord-Kivu touche un million de personnes.
- Une économie offrant d'importantes potentialités et opportunités : agriculture, tourisme, minerais, énergies (pétrole, méthane, biogaz, éolien, solaire, hydroélectricité), télécoms, finances, technologies de l'information, infrastructures et travaux publics, etc.).

CONSTAT

Le principal problème de la gestion des situations post-conflit réside dans la **difficulté pour les institutions de passer le cap de l'aide d'urgence humanitaire** pour répondre aux besoins de reconstruction économique dans une perspective durable.

En effet, une fois terminée cette première phase, on constate une situation de vide institutionnel en période de post-conflit.

Il en découle que le **premier arrivé détient de très nombreux atouts pour créer les conditions d'une influence majeure** tant au plan économique, politique, sanitaire, culturel, etc...

Cette situation a été très clairement mise en évidence par International Focus et ISGL lors d'un Point de Veille tenu à l'Ecole Militaire au premier trimestre 2008 sur le rôle et la manière de progresser de la Chine en Afrique (ex.: les relations de Butembo avec l'axe Dubai-Mumbai-Guangzhou).

- Les organisations internationales et les ONG n'ont pas vocation à mettre en place les structures permettant de reconstituer le tissu administratif et économique des pays touchés.
- Il existe un terreau de petits entrepreneurs indépendants, acteurs locaux du système « D » dans l'économie réelle, mais dépourvus de structures d'accompagnement.
 - Il manque des passerelles entre tous ces groupes d'intervenants.
 - Il manque des outils d'analyse synthétiques et transversaux.
 - Il manque des instruments pour enrichir ces outils.



FORCES, FAIBLESSES, OPPORTUNITÉS, MENACES DE LA RÉGION POUR LES ACTEURS ÉCONOMIQUES

<p style="text-align: center;">FORCES</p> <ul style="list-style-type: none">• Démographie• Ressources naturelles• Climat• Routes commerciales• Région transfrontalière• Dynamique économique• Unité linguistique et culturelle• ONG et société civile	<p style="text-align: center;">FAIBLESSES</p> <ul style="list-style-type: none">• Conflits récurrents (ethniques, politiques, armés..) et insécurité localisée, avec populations multi-déplacées.• Déstructuration des infrastructures de base.• Alphabétisation faible.• Sida.• Pays enclavés : pas d'ouvertures sur la mer.
<p style="text-align: center;">MENACES</p> <ul style="list-style-type: none">• Risques de conflits• Démographie• Coût de la vie• Pauvreté• Ingérence et influence extérieures	<p style="text-align: center;">OPPORTUNITES</p> <ul style="list-style-type: none">• Stabilisation économique et politique• Réformes en cours• Construction des infrastructures de base• Pays « leaders » qui tirent la croissance• Création d'un marché commun au niveau régional (monnaie commune, passeport commun, etc.)• Ouverture des secteurs économiques : télécommunications, IT, tourisme, ressources naturelles, commerce, etc.• Scolarisation en évolution (universités privées)

LE POST-CONFLIT

COMMENT PASSER LE CAP DU POST-CONFLIT ?

Pour fixer la reconstruction économique sur des bases pérennes il est nécessaire de :

- Disposer des informations sur les forces en présence, de connaître le terrain de l'humanitaire, de la sociologie et de l'anthropologie locales et celui de la reconstruction avec la labellisation d'opérateurs « reconstructeurs »;
- Identifier les incidences du conflit sur les infrastructures et les évolutions qui en découlent sur la logistique, les secteurs, les acteurs, les effets de levier, les effets logistiques, etc.;
- Prendre en compte les dynamiques nouvelles, les acteurs de l'économie réelle telle que reconfigurée par les conflits;
- Constituer un observatoire permanent des dynamiques socio-économiques pour promouvoir l'investissement dans les secteurs porteurs;
- Lever des moyens pour constituer et irriguer des IMF « post-conflit », outils de relance de l'économie de base;
- Reconstituer des réseaux informels d'experts pour identifier, encourager et accompagner l'initiative des petits entrepreneurs par l'IMF;
- Adosser des moyens d'IMF à l'intervention de ces opérateurs.



NOTRE OBJECTIF

- **Réaliser un état des lieux de l'économie réelle** : identification des acteurs et intervenants présents ou potentiels sur les marchés existants ou les zones émergentes et analyser des conditions de remise en place et de sécurisation de la chaîne de valeurs.
- **Scénariser et/ou sélectionner un ou plusieurs projets de relance de l'appareil économique** dans les zones frappées par les conflits : mise en place des outils et des structures nécessaires à un développement pérenne.
- **Produire des connaissances, les réactualiser** et les rendre accessibles aux décideurs et aux investisseurs.
- **Créer des indicateurs** de progrès.
- **Créer un observatoire de la reconstruction** : outil d'analyse permanent, enrichissable et reproductible (SWOT).



ORGANISATION DU TRAVAIL

**ETAT DES LIEUX - DIAGNOSTIC DE
TERRAIN**

**OBSERVATOIRE DE LA RECONSTRUCTION
ET DU DEVELOPPEMENT POST-CONFLIT**

**Le système proposé constituera une base de données
et une plateforme d'analyse reproductible,
enrichissable et duplicable dans d'autres contextes.**

L'ETAT DES LIEUX



CARACTERISTIQUES DE L'ETAT DES LIEUX

L'état des lieux s'appuiera sur un réseau d'experts locaux et internationaux, présents ou représentés sur place et des enquêtes de terrain visant à :

- Repérer les informations sur la situation logistique, économique et socio-anthropologique de la zone ciblée.
- Identifier les acteurs, les réseaux et les structures travaillant à la problématique de la reconstruction post-conflit, notamment via l'identification de la chaîne de valeur dans les filières professionnelles et l'analyse des réseaux de ces acteurs.
- Mettre en évidence/ faire ressortir les actions/ les mécanismes/dynamiques d'influence.
- Les problématiques locales seront mises en perspective par les analystes d'International Focus qui inséreront celles-ci dans le contexte globale des quatre grands axes de mutation du XXIe siècle :
 - ✓ Climat et environnement, dont énergie et matières premières;
 - ✓ Sciences et technologies;
 - ✓ Economie et géopolitique;
 - ✓ Société.



BENEFICES DE L'ETAT DES LIEUX

PRODUCTION :

- D'un état de lieux afin de diagnostiquer les forces et les faiblesses du contexte post-conflit de la zone cible, et ses enjeux.
- D'une cartographie de la situation sur la base des informations recueillies, qui mettra en relief les acteurs et filières professionnels.

IDENTIFICATION :

- Des leviers de redémarrage d'une économie adaptée aux réalités en question : les capacités, les opportunités d'affaires et les niches, les forces en présence, leurs faiblesses et les chaînons manquants;
- Les conditions et les moyens d'amélioration en se basant sur le potentiel des opérateurs existants et sur les secteurs porteurs.

MISE EN PLACE :

- D'un observatoire destiné à nourrir une plateforme de dialogue et d'échanges de compétences entre International Focus, le réseau ISGL (experts et opérateurs) et les souscripteurs.

Il est destiné à accompagner les investisseurs.



**EXEMPLE DE CARTOGRAPHIE
RÉALISÉE PAR UN EXPERT
D'INTERNATIONAL FOCUS SUR
LES SOUPÇONS D'ESCLAVAGE
AU BRÉSIL.**

CALENDRIER ET PHASING DE L'ETAT DES LIEUX

Mois	M1	M2	M3	M4	M5	M6
Phasing						
Constitution du comité de pilotage						
Recensement - qualification des sources						
Constitution base de données - 1 -						
Interviews in situ						
Constitution de la plateforme d'information						
Constitution base de données - 2 -						
Analyse d'experts Mise en perspective/axes de mutation						
Rédaction, synthèse, cartographie						
Présentation des livrables						

L'OBSERVATOIRE DE LA RECONSTRUCTION ET DU DEVELOPPEMENT POST-CONFLIT



RÉALISATION DE L'OBSERVATOIRE

- **OBJECTIF : réunion d'indicateurs pertinents pour l'observation, le pilotage et l'anticipation des besoins de reconstruction. Cela s'effectue par :**
 - La recherche et analyse d'informations sur les dynamiques de reconstruction.
 - Le mapping de l'état de l'activité économique et des axes de mutation.
 - La constitution d'une base d'informations permettant la détection d'investissements.

- **CONTENU : besoins communautaires, restauration de l'administration, remise en route des infrastructures et relance des secteurs économiques. Champs d'application :**
 - ✓ Infrastructures : eau, énergies, transports. ✓ Education, soutien sanitaire et psychosocial. ✓ Banques et finances/micro finance. ✓ Ressources naturelles et environnement (eau, forêt, minerais, hydrocarbures). ✓ Agro-alimentaire & pêche. ✓ Tourisme & artisanat. ✓ Télécommunications, médias & technologies de l'information. ✓ Réformes institutionnelles : fiscalité, décentralisation, gouvernance. ✓ Commerce régional et international (compétitivité). ✓ Sécurité & paix.

- **MOYENS :**
 - Paramétrage de la base de données et des outils d'analyse et de cartographie Globe Expert (1) sur ces critères.
 - Mobilisation des experts International Focus concernés et analyse des points de vue mis en perspective.
 - Recensement des chaînes de valeur existantes ou reconstituables via l'expertise locale par ISGL.

1 - Globe Expert est une production d'International Focus. C'est sa base de données enregistrant quotidiennement des informations internationales et qualifiées. Celles-ci sont analysées en continu pour restituer des mesures et des cartographies adaptées aux besoins.

LES PRODUITS DE L'OBSERVATOIRE

Au service des décideurs, des entreprises et de la coopération internationale

- **Un outil d'observation permanente et de mise en débat** de l'espace régional des Grands Lacs : ses sociétés, ses économies, ses cultures, son évolution sociopolitique et les perspectives à court et moyen terme.
- **Un instrument d'analyse et d'action** qui propose des pistes de lecture indispensables pour accompagner les décisions et les actions en faveur reconstruction de l'économie post-conflit des communautés locales.
- **Une base de données actualisées** sur les initiatives, les enjeux en cours, les dynamiques en présence et les acteurs qui les portent. Fonctionnant également comme une cellule de veille, l'observatoire met en place des indicateurs sur les risques éventuels pour une alerte précoce.
- **Une plateforme d'accompagnement** de la réflexion et de l'action pour le développement économique post-conflit à travers des missions de formation, d'études, de conseil, d'information et de réalisation.

ROLE ET MISSIONS DE L'OBSERVATOIRE

- **Recueillir et rendre disponibles les informations sur l'environnement socio-économique** de cette zone: son fonctionnement, les acteurs-clés, les réseaux d'institutions, les atouts et les freins au développement.
- **Explorer au sein des communautés les mutations et les dynamiques** susceptibles de constituer un socle aux actions allant dans le sens de la promotion du développement des économies locales et régionales.
- Évaluer les besoins et les priorités autour desquelles **mobiliser les investissements publics ou privés** ainsi que **la coopération internationale** : l'administration, les services sociaux de base, le tissu économique et financier, l'environnement sécuritaire, etc.
- **Mettre en place des indicateurs adaptés à la reconstruction post-conflit** et applicables ailleurs : l'administration, le tissu social, l'environnement économique, etc.
- **Contribuer à la professionnalisation des acteurs locaux** (associations, ONG, micro-entreprises, autorités et élus locaux, etc.) à la reconstruction des collectivités territoriales à travers le partage des analyses ou des observations et la formation.
- **Ces missions se traduisent en 5 axes de travail opérationnels** : * Des recherches-actions; * Des formations; * Une activité de conseil, d'expertise, d'accompagnement, d'information; * Une base de données actualisées; * Des outils de communication et de mise en valeur.

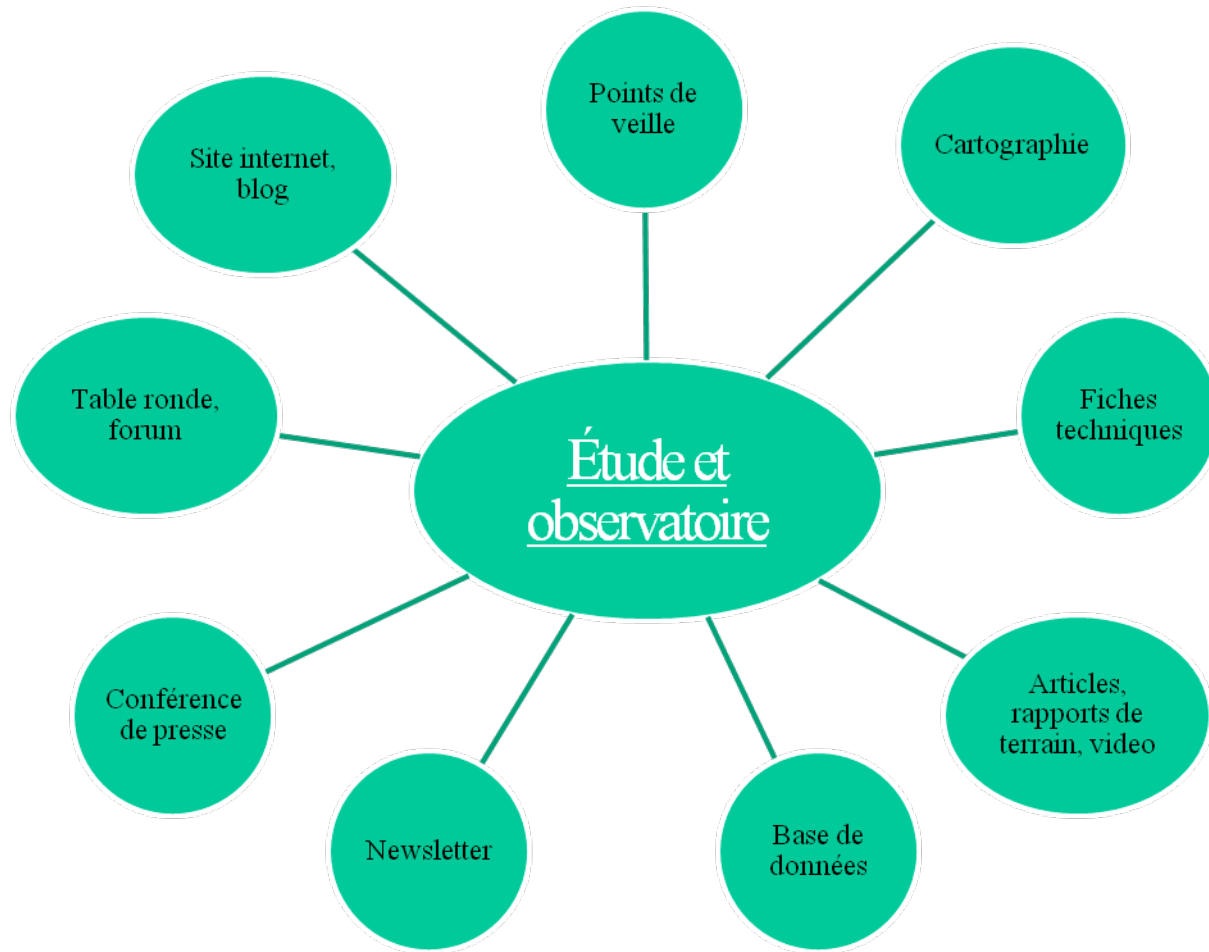
METHODOLOGIE DE L'OBSERVATOIRE

- **La méthodologie de l'observatoire** repose sur l'expertise des chercheurs locaux et l'appui international.
- **Des partenariats stratégiques** seront conclus entre les promoteurs de l'Observatoire et des centres de recherche, des universités et instituts supérieurs spécialisés, des ONG de développement de chacun des quatre pays et des communautés économiques régionales d'où est issue une riche expertise locale.
- **Les experts locaux et internationaux** sont spécialisés dans les problématiques de reconstruction post-conflit ainsi que des économies émergentes.
- Les experts locaux auront chacun la **responsabilité d'un secteur géographique et des thématiques définis**.
- **Les informations récoltées seront recoupées et les données validées** à travers le réseau institutionnel monté autour de l'Observatoire.
- **ISGL** en lien avec ce réseau institutionnel pilotera le travail sur le terrain, alors que **International Focus** développera la base de données, les outils de conseil, de communication et de mise en valeur de l'observatoire.

CALENDRIER ET PHASING DE L'OBSERVATOIRE

Mois	M1	M2	M3	M4	M5
Phasing					
Livraison de l'étude					
Mise en place des équipes					
Création de l'observatoire Intégration des base de données - plateforme d'information et outils d'analyse et de cartographie					
Création newsletter					
Lancement de l'observatoire					

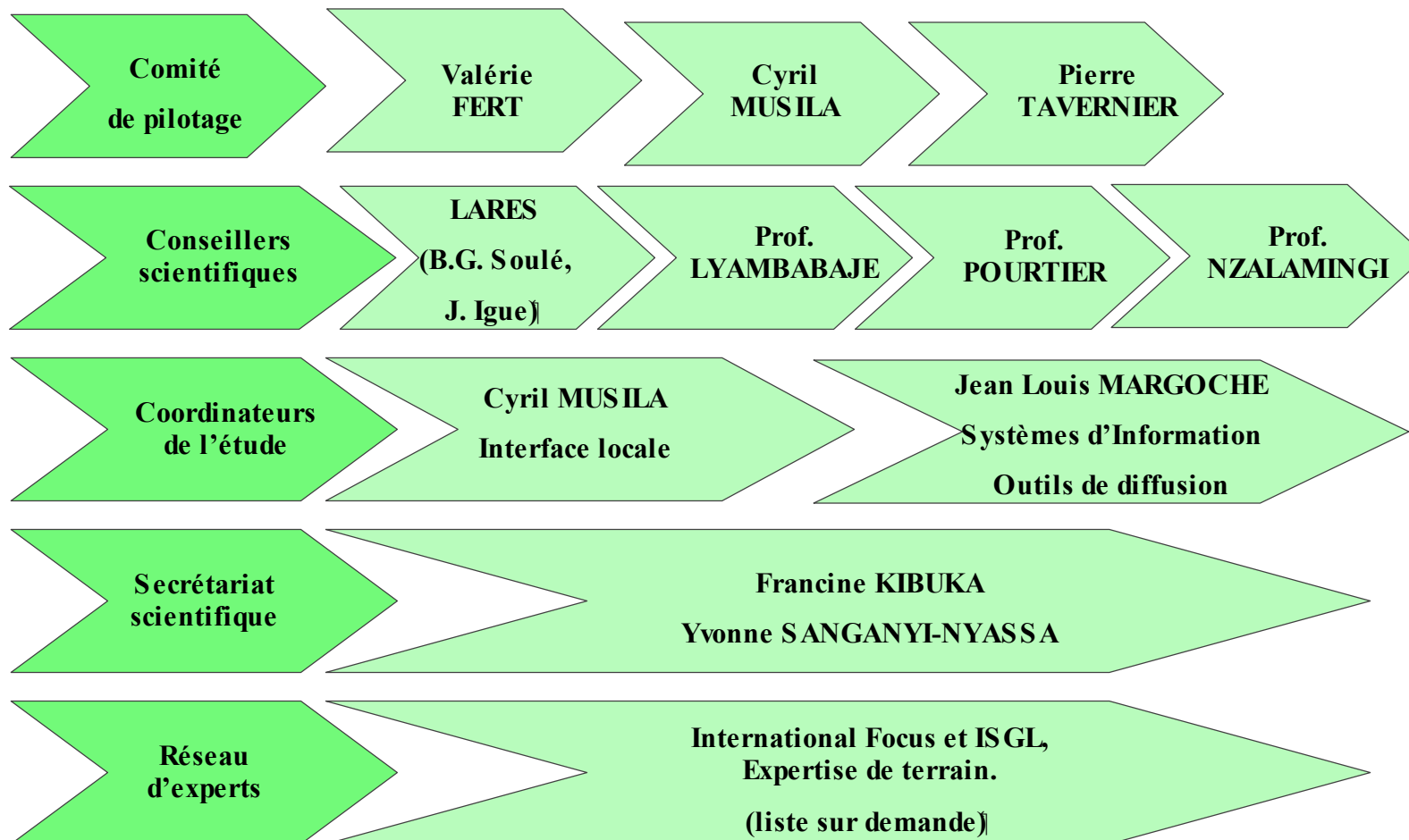
LES OUTILS DE PRODUCTION, DIFFUSION, COMMUNICATION, MISE EN VALEUR DE L'OBSERVATOIRE



ORGANISATION DU PROJET

Modèle économique, initiateurs et experts

ORGANISATION GÉNÉRALE DU PROJET



MODELE ECONOMIQUE

- **Séquences budgétaires:**
 - Préparation d'interviews, débriefing, analyse d'avis d'experts par International Focus.
 - Mise en place d'une dizaine d'experts-correspondants.
 - Coaching des équipes d'experts-correspondants: formation, pilotage de l'avancement, évaluation et validation du travail effectué.
 - Adaptation de l'outil Globe Expert.
 - Production et abonnements aux bases de données, suivi automatisé et exploitation.
 - Développement des livrables : Point de Veille, supports audio et vidéo, blog ou site Internet, cartographies.
- **Budget :** Partenaires, 150 000 € HT en souscription entre 10 partenaires à 15 000 € HT chacun et réduction de 50% sur abonnement "Observatoire" et accès conférences
- **Abonnements** à l'Observatoire et aux produits dérivés : 10 000 € HT/an.

LES INITIATEURS DU PROJET

Valérie Fert : fondatrice et directrice générale International Focus.

Pierre M.Tavernier et Jean Louis Margoche associés fondateurs d'Horus Management.

International Focus et Horus Management sont des société de service et de conseil qui réunissent leurs compétences dans la géostratégie et les pays émergents en intervenant notamment :

- Au plan macroéconomique sur les axes de mutation du XXIe siècle, c'est-à-dire la transformation de la société par l'effet de la mondialisation.
- Au plan microéconomique par l'utilisation de l'Intelligence Economique comme outil d'aide à la décision des entreprises et des organisations.

Horus Management et International Focus développent entre autres des prestations de média sur le Web dans une optique de transmission de la connaissance aux entreprises :

Objectif Chine : www.objectif-chine.com, site Internet axé sur l'actualité, les enjeux et l'évolution des problématiques chinoises.

Globe Expert : Le Système d'Analyse Décisionnelle dédié aux enjeux de la mondialisation et aux axes de mutation du XXIe siècle, créé par International Focus.

Cyril Musila : expert et consultant de l'OCDE sur la gouvernance dans les Etats fragiles (post-conflit); chargé de cours de géopolitique des conflits à l'Institut Catholique de Paris, chargé de cours de géopolitique des matières premières africaines à l'Ecole Internationale des Sciences de Traitement de l'Information (EISTI, Cergy).

DES EXPERTS ATTACHES AU PROJET

Prof. John Igue : géographe (transports et infrastructures), directeur scientifique du Laboratoire de Recherche et d'Expertise Sociale (LARES), Cotonou, Bénin; directeur du club de veille « Prévention et résolution des crises au sein des pays de la Communauté Economique des Etats de l'Afrique de l'Ouest (CEDEAO); ancien ministre des transports du Bénin; ancien conseiller au Club du Sahel - OCDE.

Prof. Bio Goura Soulé : économiste (agriculture); consultant au LARES; expert auprès de la CEDEAO.

Prof. Alexandre Lyambabaje : économiste (économétrie et statistiques), université nationale du Rwanda; directeur du Research & Consulting for Development (RECOD), Kigali; ancien ministre du commerce, de l'industrie et du tourisme du Rwanda; expert consultant auprès de plusieurs institutions africaines (East African Community, COMESA, UNECA).

Prof. Roland Pourtier : géographe (géopolitique, cartographie) université Paris I Sorbonne; expert auprès de plusieurs institutions européennes et de la Communauté Economique et Monétaire d'Afrique Centrale (CEMAC) et de l'OCDE.

Prof. Nzalamingi : économiste (économie et sociologie rurale); université catholique du Graben, Butembo, Nord Kivu, RDC.

Francine Kibuka : économiste (finances); directrice adjointe de ISGL, Kigali, Rwanda.

Yvonne Sanganyi-Nyassa : économiste (minerais), chargée de recherche de l'ISGL, Bukavu RDC.



Créé en 2003, International Focus a pour vocation l'ingénierie stratégique internationale. Spécialiste des pays émergents et des axes de mutation, notre société s'adresse aux entreprises, aux institutions publiques et aux organisations non gouvernementales qui ont pour souci de se repérer et d'atteindre leurs objectifs dans un monde en constante évolution.

Depuis sa fondation, via des associations et des partenariats, International Focus a intégré des compétences et des services qui lui permettent aujourd'hui d'être présent sur toute la chaîne des besoins de ses interlocuteurs, des études et prospectives à la communication stratégique, en passant par les outils technologiques d'analyse décisionnelle.

L'offre d'International Focus est segmentée en trois grands pôles : un groupe d'analyse et de prospective (**G-MAP**), un département d'intermédiation géoéconomique (**International Focus**), une cellule de développement et d'intégration d'outils technologiques au service des ces deux premières entités (**Globe Expert**). De ces trois pôles, dérivent des services complémentaires : cycles de formation, voyages d'études, plateforme collaborative.

Dans toutes ces actions, International Focus développe une démarche de transversalité. L'ingénierie de compétences de ses experts lui permet de croiser différentes approches et d'en opérer une synthèse pluridisciplinaire au bénéfice de la décision stratégique.

Enfin, International Focus développe sa propre gamme de produits : sites Internet axés sur la connaissance et l'actualité des pays émergents et conférences – Points de Veille – sur des questions géostratégiques.

Contact :

Mme Valérie FERT - +331 58 64 36 05 - valerie.fert@inter-focus.com

INVESTISSEMENT & STRATEGIE GRANDS LACS



ISGL

Centre de recherche-action à vocation régionale créé en 2007 et enregistré comme une société à responsabilité limitée au Rwanda et en RDC, l'ISGL a pour objectif de conduire des recherches ciblées, d'accompagner les décisions ou les investissements pour la reconstruction socio-économique de la région des Grands Lacs et de mettre en oeuvre des projets de développement.

Son travail s'appuie sur le savoir-faire et l'expertise de l'équipe de ses trois fondateurs :

- **Cyril Musila**, expert associé d'International Focus, apporte son expérience des relations internationales (OCDE, ONU), de la gestion des conflits et de la situation sociale, économique et géopolitique de l'Afrique, en particulier des Grands Lacs.
- **Alexandre Lyambabaje**, économiste statisticien, ancien ministre du Commerce, de l'Industrie et du Tourisme du Rwanda (1999-2003), expert auprès de l'EAC et du COMESA, professeur chercheur et directeur de RECOD, enrichit le projet de sa riche expérience d'administration et de management.
- **Genrey Makubu**, ingénieur électronicien et directeur d'entreprise d'installation et de maintenance électronique (AMT), anime un atelier de formation/développement de technologies de l'information et des infrastructures (énergies et transport).

Le travail d'équipe mené sur terrain par des chercheurs pluridisciplinaires et des ingénieurs, s'adosse sur des partenariats avec des institutions de recherche (RECOD), des entreprises et des communautés économiques régionales (CIRGL: Conférence Internationale sur la Région des Grands Lacs, COMESA: Marché commun de l'Afrique de l'Est et Australe, EAC: Communauté de l'Afrique de l'Est) et des ONG de développement (SIMAMA Développement).

Jeune institution qui veut répondre à la carence d'informations décisionnelles, l'ISGL fournit des repères clairs et des informations stratégiques aux investisseurs et décideurs au Burundi, en R.D. C, en Ouganda et au Rwanda, au travers de produits variés: fiches d'état du business, fiches d'opérateurs socio-économiques, rapport sur les risque-pays, bases de données, mapping des infrastructures, etc.). Quelques exemples bientôt visibles sur le site de l'ISGL, actuellement en construction: www.africa-grandslacs.org

Contact : M. Cyril MUSILA +33624637883; cyr.musila@gmail.com

SOUSCRIPTION



Modalités de Souscription & Conditions de Réalisation

**La réalisation de ce projet est une coopération entre International Focus, Horus Management et ISGL.
Pour tout contact et informations complémentaires :**

<p>Valérie Fert International Focus Atrium, 104 – 112, avenue de la Résistance 93102 Montreuil cedex - FR</p> <p>Tél : +331 58 64 36 05 Mob : +336 74 76 02 88 valerie.fert@inter-focus.com</p>	<p>Pierre M.Tavernier Horus Management 104, Boulevard Auguste Blanqui 75013 Paris - FR</p> <p>Tél : +331 55 43 15 21 Mob : +336 07 94 29 52 p.m.tavernier@horus-management.com</p>	<p>Cyril Musila ISGL 17, Résidence les Roses Rouges 145 rue de Chevilly 94800 Villejuif</p> <p>Tél : +331 77 20 05 09 Mob : +336 24 63 78 83 cyr.musila@gmail.com</p>
---	--	---

Le lancement et la conduite de l'étude pour la mise en route de l'observatoire nécessitent la réunion d'un budget de 150 000 € HT à réunir entre une dizaine de partenaires.

**Le prix de souscription est de 15 000 € HT, soit 17 940 € TTC payable selon l'échéancier suivant :
Un acompte de 50 % lors de la souscription, le solde de 50% à l'issue du 6^o mois à la présentation des livrables.**

**La souscription est lancée à partir du 1^o janvier 2009 pour une durée de trois mois s'achevant le 31 mars 2009.
Si le nombre des participants s'avère en définitive insuffisant pour mener à bien ce projet, il va de soi que les souscripteurs seront intégralement remboursés du paiement de leur premier acompte.**

BULLETIN DE SOUSCRIPTION

BULLETIN DE SOUSCRIPTION A RETOURNER A :
International Focus, Atrium, 104 – 112 avenue de la Résistance
93102 Montreuil cedex - France.
valerie.fert@inter-focus.com

Nom :

Prénom :

Fonction :

Service :

Adresse :

Tél :

Mail :

Souscrit à l'étude pour la réalisation de « L'OBSERVATOIRE DE LA RECONSTRUCTION ET DU DÉVELOPPEMENT POST-CONFLIT
DANS LA RÉGION AFRICAINE DES GRANDS LACS : UN OUTIL D'INFLUENCE »
pour un montant total de 15 000 euros HT soit 17 940 euros TTC, et verse un premier acompte de
7500 euros HT, soit **8970 euros TTC**.

Lors de la mise en place de l'Observatoire je bénéficierai d'une réduction de 50% sur l'abonnement annuel et l'accès aux conférences
pendant les deux premières années.

Règlement :

Par chèque bancaire ou postal à l'ordre d'International Focus à envoyer à l'adresse ci-dessus.

Ou par virement bancaire :

Banque : Banque Populaire Rives de Paris

Adresse : 98, avenue Henri Barbusse, 93700 Drancy

Code établissement : 10207 - *Code guichet* : 00149 - *N° compte* : 70210487227 - *Clé RIB* : 90

Fait à :

Le :

Signature :

Cachet de l'organisation